

# Soltero Plan para el rendimiento estudiantil - (SPSA)



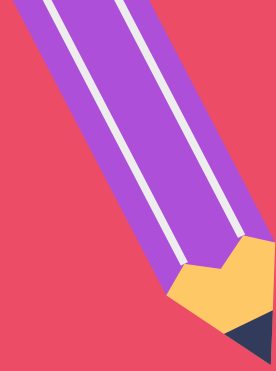
**Escuela secundaria William G. Jehue**  
2022-2023



**SPSA**

**Metas**

**2022-2023**



# Meta #1



Todos los estudiantes de la escuela secundaria Jehue tendrán éxito en todos los niveles de grado demostrando estar preparados para la educación superior, la carrera y la vida en el siglo XXI. La Escuela Intermedia Jehue proporcionará un programa integrado que se ocupa de las necesidades de rendimiento de los estudiantes y se alinea con el plan estratégico del sitio escolar.

# Las acciones que se indican a continuación conducirán al cumplimiento de los siguientes objetivos de logro:

Para IReady en la primavera de 2022, el 54 % de la población estudiantil de Jehue está 2 o más niveles por debajo en lectura en comparación con el 54 % en la misma categoría en la primavera de 2021. Esto no muestra crecimiento durante el período del año. En la primavera de 2022, el 27 % de la población estudiantil estaba al nivel de grado en lectura en comparación con el 28 % en la misma categoría en la primavera de 2021. **Esta fue una disminución del 1 % en la tasa de éxito estudiantil.**

Para iReady en la primavera de 2022, el 57 % de la población estudiantil estaba 2 o más grados por debajo en matemáticas en comparación con el 47 % en la misma categoría en la primavera de 2021. Esta fue una disminución del 10 % en el rendimiento de los estudiantes. En la primavera de 2022, el 21 % de la población estudiantil estaba al nivel de grado en matemáticas en comparación con el 27 % en la misma categoría en la primavera de 2021. **Esta fue una disminución del 6 % en la tasa de éxito estudiantil.**

Todas las evaluaciones de IReady en 2022 se tomaron en las aulas de la escuela durante un calendario de pruebas modificado. Las evaluaciones de IReady realizadas en la primavera de 2021 fueron realizadas por los estudiantes en casa, durante el aprendizaje a distancia. Los estudiantes demostraron una disminución en todas las áreas de Matemáticas y una disminución en el nivel de grado de los estudiantes en Lectura. El número de estudiantes 2 o más niveles por debajo del nivel de grado en lectura se mantuvo igual durante el año pasado.

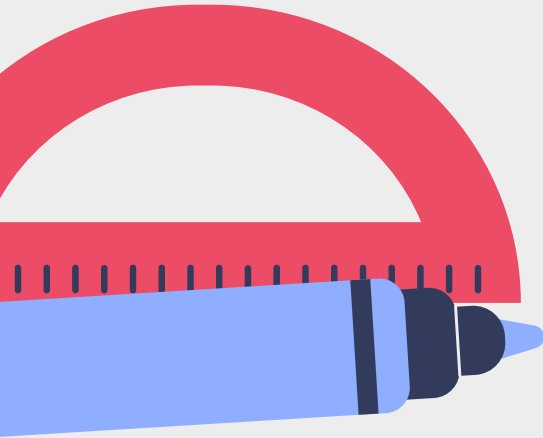
Al comparar la tasa de D/F en el área de contenido de matemáticas para el año escolar 2021/2022 del trimestre 1 al trimestre 3, se observó la siguiente observación: La calificación D/D-/F/ cambió de  $322/1426 = 23\%$  a  $338/1438 = 24\%$  = **Un aumento en D/F por 1%**

Al comparar el índice D/F en el área de contenido de Artes del lenguaje inglés para el año escolar 2021/2022 del trimestre 1 al trimestre 3, se observó la siguiente observación: Las calificaciones D/D-/F/ pasaron de 9.12 % (Q1) a 14,36%(T3). **Un aumento del 5,24% en los grados D/D-, F**

# Resultados mensurables anuales



## IREADY Data



Indicator:	Base	Meta
IReady - Reading	27% (a nivel de grado)	30% (a nivel de grado)
IReady Math	21% (a nivel de grado)	24% (a nivel de grado)

\*Los datos de CAASPP no han cambiado desde el año escolar 2018/2019 debido a la pandemia

# Estrategias Por lograr Objetivo 1



# Estrategia 1

## Subgrupos objetivo

-English Learner  
(niveles de  
competencia  
intermedios  
superiores de  
expansión y  
transición)



-Estudiantes en  
riesgo de / o  
reprobar ELA y / o  
Matemáticas



-Estudiantes GATE  
de bajo rendimiento



-AVID estudiantes

- Intervención prolongada de verano para aumentar el rendimiento estudiantil
- Soporte de tutor ávido en WICOR, comprobaciones de Binder y tutoriales
- Programa de intervención de verano para estudiantes de bajo rendimiento en las áreas de ELA y matemáticas
- Estudiantes identificados mediante puntajes de iReady, CAASPP y ELPAC



# Estrategia 2

## Subgrupos objetivo

-Todos los  
estudiantes



- Incorporar tecnología en la instrucción para hacer que el contenido sea más comprensible para las poblaciones desatendidas y proporcionar representaciones visuales de conceptos y acceso a los estándares.
- Utilice programas y aplicaciones innovadores para que los estudiantes participen activamente en su aprendizaje diario.





# Estrategia 3

## Subgrupos objetivo

-Todos los  
estudiantes



- Academic conferencing and student support time will be provided for teachers, Literacy and Math coaches, administrators, and parents to meet regarding students who are not demonstrating adequate progress based on behavior, assessment data, and/or grades. The team focus will be to design a learning plan to address areas of need for individual students



# Estrategia 4

Subgrupos objetivo

-Todos los  
estudiantes



- Los maestros implementarán los Estándares del Estado de California y seguirán las guías del plan de estudios del distrito para asegurar que los estudiantes dominen todos los estándares.
- Los estudiantes recibirán materiales de instrucción complementarios, programas y experiencias para obtener acceso al núcleo y aumentar las tasas de alfabetización en matemáticas y ELA.
- - Viajes de estudios educativos relacionados con los estándares de contenido aplicables y la extensión del plan de estudios



# Estrategia 5

## Subgrupos objetivo

-Todos los  
estudiantes



- Cursos especializados o tiempo de aprendizaje bloqueado para brindar apoyo adicional a los estudiantes



- Capacitación adicional para que los maestros brinden el apoyo necesario



# Estrategia 6

## Subgrupos objetivo

Estudiantes afroamericanos

Aprendices de inglés

Estudiantes con discapacidades

Estudiantes D / F



- Desarrollar una Respuesta a la Intervención (RTI) por niveles para brindar el apoyo necesario a los estudiantes en riesgo de reprobación en las áreas de contenido básico.
- Establecer un grupo de enfoque para ayudar en el desarrollo y la implementación.



# Estrategia 7

## Subgrupos objetivo

Estudiantes de inglés (subgrupos)

Afroamericano

SED

Estudiantes con discapacidades



- Proporcionar apoyos alternativos para estudiantes en riesgo en ELA y matemáticas.
- Adquirir programas para proporcionar materiales de apoyo.
- El apoyo será proporcionado por un equipo de profesores o proveedor especializado.
  - Durante la jornada escolar
  - Después del colegio
  - sábados



# Estrategia 8

Subgrupos objetivo

Todos los  
estudiantes



- Continuar con la implementación completa de AVID - Avance a través de programas de determinación individual
- Brindar capacitación y desarrollo profesional a los docentes.
- Los tutores de AVID brindarán apoyo adicional durante el día y después de la escuela.



# Estrategia 9

## Subgrupos objetivo

Aprendices de  
ingles



- Administrar ELPAC durante el año escolar de acuerdo con el cronograma establecido
- Brindar capacitación y cobertura para los maestros que administran ELPAC.
- Utilizar los resultados de ELPAC para guiar la colocación y el apoyo para los estudiantes EL
- Los maestros brindan preparación ELPAC específica durante un "campamento de entrenamiento" que se ofrece después de la escuela y los sábados



# Estrategia 10

Subgrupos objetivo



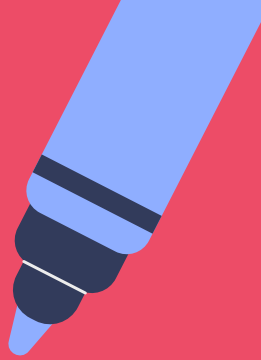
Todos los  
estudiantes



- Modificar el horario de la campana para adaptarse a las evaluaciones administradas.
- Compra de suministros e incentivos para las pruebas
- Comprar materiales de prueba: PSAT, etc.







# Meta #2



Todos los maestros de la escuela secundaria Jehue tienen acceso y oportunidades para un mayor rendimiento con el apoyo de comunidades de aprendizaje profesional enfocadas en construir y mejorar las prácticas de instrucción, especialmente en las áreas de inglés, matemáticas y estudiantes con necesidades especiales.

# Las acciones que se indican a continuación conducirán al cumplimiento de los siguientes objetivos de logro:

Habrà una reducci3n del 3 % en la cantidad de estudiantes en los niveles 2 y 3 segùn lo medido por el Evaluador de intervenci3n de diagn3stico iReady en lectura y matemáticas para fines del aõ escolar 2022-2023.

El porcentaje de D y F en ingl3s, para los grados 6 a 8, disminuirá en un 2 % para el segundo semestre.

El porcentaje de D y F en Matemáticas, para los grados 6 a 8, disminuirá un 2 % para el segundo semestre.

El 100 % del personal certificado, en las áreas de contenido básico, asistirá a oportunidades de desarrollo profesional para mejorar las prácticas en escritura, alfabetizaci3n, aritmética y aprendizaje socioemocional e instrucci3n alineada con los estándares durante el aõ escolar 2022-2023.

# Resultados mensurables anuales



Datos IREADY	Baseline (Reading)	Baseline (Math)	Expected Outcomes
Subgrupo afroamericano	62% 2 niveles de grado por debajo	64% 2 niveles de grado por debajo	59% -Leer 61% - Matemáticas
Estudiantes con discapacidades	90% 2 niveles de grado por debajo	90% 2 niveles de grado por debajo	87% -Leer 87% - Matemáticas
Los estudiantes del idioma inglés	92% 2 niveles de grado por debajo	84% 2 niveles de grado por debajo	89% -Leer 81% - Matemáticas

\*Los datos de CAASPP no han cambiado desde el año escolar 2018/2019 debido a la pandemia

# Estrategias Por lograr Objetivo 2



# Estrategia 1

**Subgrupo objetivo**

Todos los estudiantes

PLC semanal (Comunidades de aprendizaje profesional) enfocado en:

- Ciclo de consulta
- Datos del estudiante
- Progreso del estudiante
- Mejores prácticas
- Estrategias basadas en evidencia
- Planificación de las clases
- SIOP
- Estudiantes de bajo rendimiento



# Estrategia 2

**Subgrupo  
objetivo**

Todos los  
estudiantes

Los maestros participan en  
Estudios de Lecciones y  
Desarrollo Profesional  
enfocados en

- ELA / Estudios Sociales
- Ciencias Matemáticas
- En una variedad de áreas de enfoque



# Estrategia 3

**Subgrupo objetivo**

Todos los estudiantes

Proporcionar materiales de aprendizaje profesional.

- Profesores
- Administración
- Otros miembros del personal



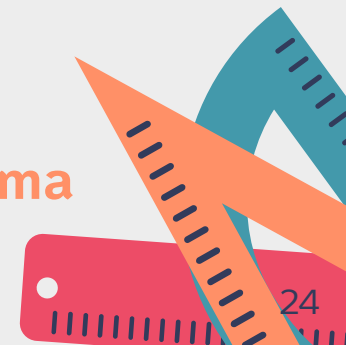
# Estrategia 4

**Subgrupo  
objetivo**

Todos los  
estudiantes

Brindar a los maestros oportunidades de articulación vertical para la escuela primaria y secundaria.

- Colocaciones de clases apropiadas
- Estrategias de instrucción efectivas
- Criterios de ejecución y expectativas del programa



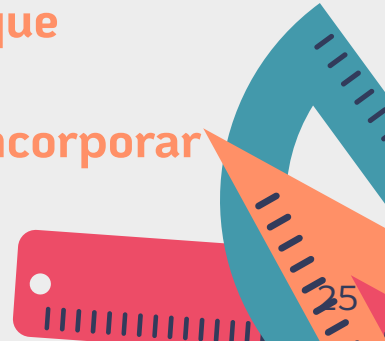


# Estrategia 5

## Subgrupo objetivo

Todos los estudiantes

- Los maestros, el especialista del programa y los administradores llevarán a cabo rondas de instrucción para observar las prácticas del aula.
- Las rondas de instrucción terminan con el equipo de observación que identifica las prácticas de instrucción que fueron efectivas y que los maestros comenzarán a incorporar en sus propias prácticas.



# Estrategia 6

## Subgrupo objetivo

Todos los estudiantes



Focos de instrucción y desarrollo de planes estratégicos  
Los maestros y el personal participarán en equipos en el campus para continuar desarrollando y refinando los focos de instrucción de la escuela (conocidos como mantel individual) y el plan estratégico de la escuela. El equipo de liderazgo del sitio continuará desarrollando el mantel individual y el plan estratégico para incluir (virtualmente o en persona)



# Estrategia 7

**Subgrupo  
objetivo**

Todos los  
estudiantes

Proporcionar a los maestros tiempo de colaboración con los asistentes de instrucción.

- Trabajar para brindar asistencia específica a los estudiantes



# Estrategia 8

## Subgrupo objetivo

Aprendices de inglés

Estudiantes RFEP

Estudiantes D / F

Estudiantes afroamericanos



El especialista del programa brindará asistencia específica a los estudiantes y capacitación para los maestros.

- Entrenamiento
  - Fijación de objetivos uno a uno
  - Seguimiento del progreso
- Trabajar con el subdirector en la revisión, seguimiento y facilitación de programas federales.

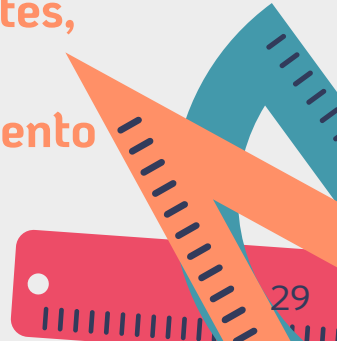


# Estrategia 9

## Subgrupo objetivo

Todos los estudiantes

- Los entrenadores de instrucción proporcionarán entrenamiento, retroalimentación y desarrollo profesional para los maestros de áreas de contenido básico, así como estudios de lecciones y otra capacitación relacionada con CAASPP para aumentar el rendimiento de los estudiantes, particularmente para los estudiantes de bajo rendimiento en subgrupos identificados.



# Estrategia 10

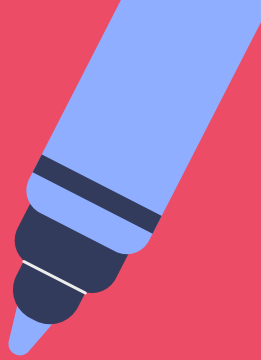
## Subgrupo objetivo

Todos los estudiantes

## Desarrollo profesional para administradores

- Mejorar la comunicación con padres, estudiantes y personal
- Impactando el rendimiento estudiantil
- Clima escolar





# Meta #3



La Escuela Intermedia Jehue creará un ambiente de aprendizaje positivo, seguro y atractivo que está centrado en el estudiante / padre y cumple con las metas del plan estratégico del sitio escolar.

# Las acciones que se indican a continuación conducirán al cumplimiento de los siguientes objetivos de logro:

La Escuela Intermedia Jehue creará un ambiente de aprendizaje positivo, seguro y atractivo que se centre en el estudiante y los padres y cumpla con las metas del plan estratégico del sitio escolar.

Las acciones que se indican a continuación conducirán al cumplimiento de los siguientes objetivos de logro:

La Escuela Intermedia Jehue obtendrá una puntuación de al menos un 85% en el Inventario de Fidelidad Escalonado (TFI) para Intervención y Apoyo al Comportamiento Positivo.

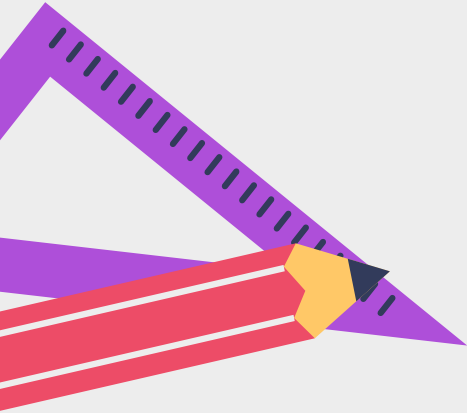
Jehue Middle School continuará desarrollando un grupo AAPAC y comenzará a aumentar la membresía e instalar oficiales durante el año escolar 2022/2023

La tasa de suspensión de Jehue disminuirá del año escolar 2019-2020 en un 1% (no se recopilaron datos durante el año escolar 2020-2021)

La tasa de ausentismo crónico de la escuela disminuyó significativamente en el año escolar 2021-2022 desde la tasa anormalmente alta del 28,7 % acumulada durante el aprendizaje a distancia.



# Resultados mensurables anuales



Indicador:	Base	Meta
El número de estudiantes suspendidos disminuye en un <b>1%</b>	La tasa de suspensión de fin de año 2019-2020 fue de <b>5.82%</b> .	El resultado esperado de la tasa de suspensión de fin de año 2022-2023 será <b>4.82%</b> .
La tasa de absentismo crónico disminuirá en un <b>20,5%</b>	2021-2022 al final del año, la tasa de absentismo crónico fue del <b>28.7%</b> .	2022-2023 fin de año Tasa de absentismo crónico resultado esperado <b>18.7%</b>

\*No hubo datos de suspensión para el año escolar 2020-2021 debido a la pandemia.

# Estrategias Por lograr Objetivo 3



# Estrategia 1

## Subgrupo objetivo

Todos los estudiantes

## Articulación vertical en colaboración con el Programa AVID

- La articulación vertical se llevará a cabo con las escuelas primarias y secundarias para desarrollar la capacidad con respecto a la transición de la escuela primaria a la secundaria y a la secundaria (es decir, AVID, WEB, robótica, STEM y otros programas especializados).

# Estrategia 2

## Subgrupo objetivo

---

Todos los estudiantes

- Implementación completa de PBIS de apoyos de comportamiento y aprendizaje socioemocionales en todos los niveles
- Se utilizará un evaluador para determinar los grupos de orientación estudiantil necesarios.
- Las recompensas se utilizarán para alentar y reconocer el comportamiento y las elecciones positivas.

# Estrategia 3

## Subgrupo objetivo

---

Todos los estudiantes

Brindar apoyo socioemocional en el Centro de Bienestar.

- Mayor rendimiento y asistencia de los estudiantes
- Suspensiones disminuidas

# Estrategia 4

## Subgrupo objetivo

---

Todos los estudiantes

## Brindar talleres de participación y capacitación para padres

- Aprendizaje socioemocional
- Seguridad y protección
- Acceso a los estándares estatales
- Tecnología para acceder a recursos electrónicos
- programas de apoyo para padres
- Otros temas solicitados por los padres

# Estrategia 5

## Subgrupo objetivo

---

Todos los estudiantes

Talleres / conferencias de desarrollo de capacidades y liderazgo para padres, personal y administración

- Apoyar comunidades sólidas
- Conexiones escolares

# Estrategia 6

## Subgrupo objetivo

---

Todos los estudiantes

## Noches de compromiso familiar

- Apoyar las conexiones entre el hogar y la escuela al brindar oportunidades interesantes para aprender sobre el plan de estudios



# Estrategia 7

## Subgrupo objetivo

---

Todos los estudiantes

## Asistencia

- Jehue reconocerá a los estudiantes de asistencia perfecta
- Jehue proporcionará apoyo complementario como incentivos positivos a través de las recompensas de PBIS.

# Estrategia 8

## Subgrupo objetivo

---

Jóvenes sin hogar y en hogares de acogida

## Apoyos y servicios para jóvenes sin hogar y en hogares de acogida (McKinney Vento)

- Brindar servicios y apoyo a los estudiantes de Jehue que se encuentran sin hogar o que participan en el sistema de crianza. Brindar a los estudiantes apoyos socioemocionales adicionales para permitir el acceso al contenido y al plan de estudios. Proporcionar a los estudiantes materiales a los que tal vez no tengan acceso, para aumentar el acceso al contenido y al plan de estudios.

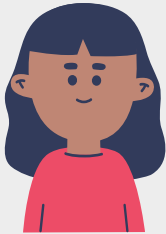


# Discusión presupuestaria





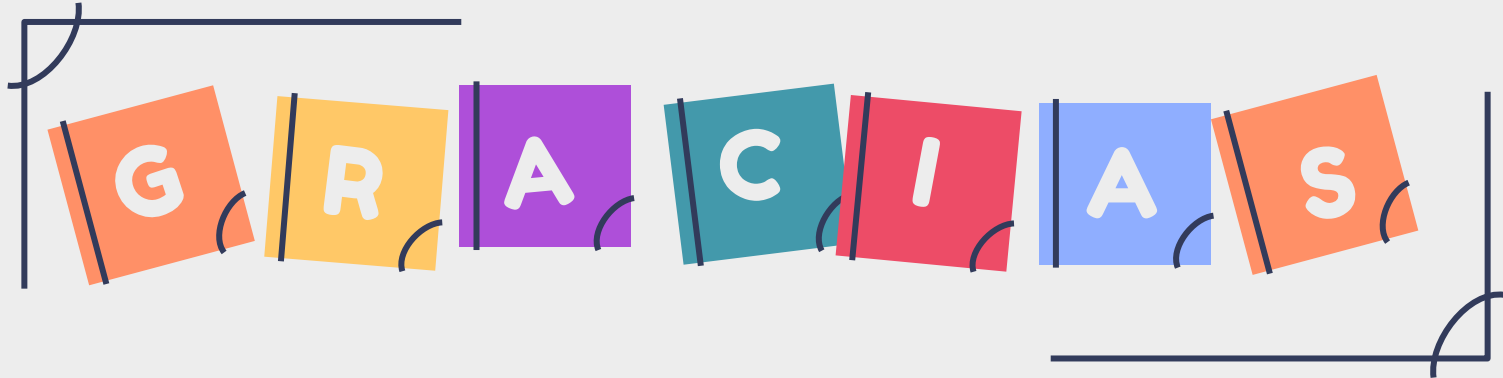
# Discusión del foro abierto



**Comentarios**



**Preguntas**



# THANKS!

Do you have any  
questions?

info@slidesgo.com  
+91 620 421 838  
yourcompany.com



CREDITS: This presentation template was  
created by **Slidesgo**, including icons by **Flaticon**,  
and infographics & images by **Freepik**

**Please keep this slide for attribution**